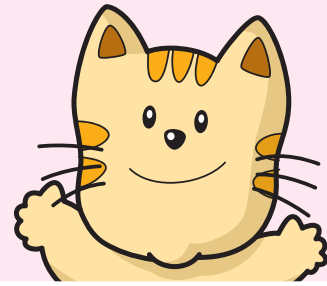


母と子のにわ

—利用者みなさまと大阪母子医療センターをつなぐ—



モコニャン 10周年



モコニャンは当センターの30周年を記念して、ホームページで活躍していたキャラクターの名前を公募したことによってオリジナルキャラクターとなりました。



昨年センターは40周年を迎えましたので、モコニャンも10周年となりました。今後もモコニャンは様々な場面で活躍していきます。これからもモコニャンをかわいがってあげてください！！



クリスマス会で
阪神タイガース北條史也選手と

子育て応援フェア

防災訓練後
災害対策本部を激励



モコニャンのLINE スタンプ販売中です

かわいいモコニャンの全40種類のスタンプです。ご家族、仲間同士のコミュニケーションツールとしてご活用ください。



※なお、スタンプ販売による収益は、大阪母子医療センターの運営に役立てられます。

シリーズ

大阪母子医療センターの
高度な医療

せきずいせいきんいしゆくしょう

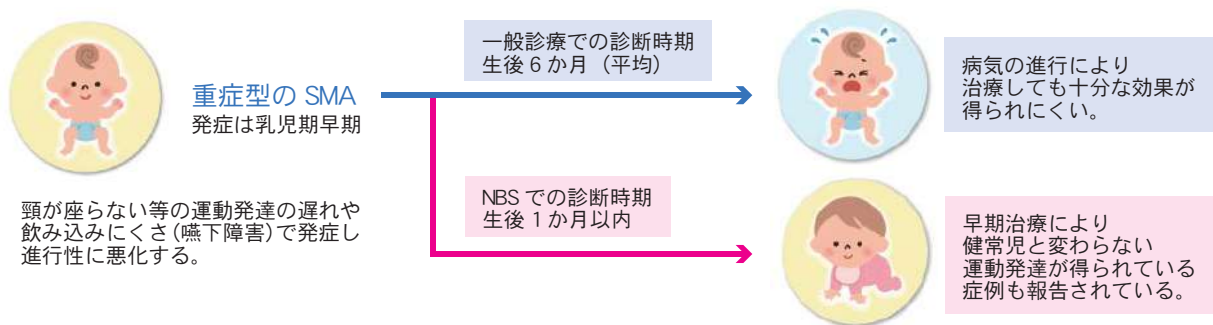
脊髄性筋萎縮症の拡大新生児マススクリーニング による早期発見と治療について

新生児マススクリーニング (newborn screening: NBS) は、^{えぬびーえす}症状が出る前に治療すれば障害の予防や軽減を期待できる病気を見つけるための事業です。出生後すぐに希望者に検査を行います。日本ではほぼ 100% の赤ちゃんが NBS を公費 (無料) で受けています。近年、医療の進歩に伴い治療ができる病気が増え、それらの一部は NBS の対象疾患に追加すべきと考えられるようになりました。そういった疾患は「有料」の拡大 NBS として国内の複数自治体で始められています。大阪では 2021 年 10 月から ^{えすえむえー}脊髄性筋萎縮症 (spinal muscular atrophy: SMA) の拡大 NBS が開始されています。

SMA は全身の筋力低下を示す進行性の病気で、発生頻度は 1 ~ 2 万人に 1 人です。^{えすえむぬわん}SMN1 という遺伝子の異常があり、そこから作られる運動神経の成長に関わる SMN タンパク質の不足が生じることが主な原因です。その半数が重症型で乳児期早期に発症し、早期の医療的サポートがないと 2 歳まで生きられず、その病気の進行を止める術はこれまでありませんでした。しかし、この数年で 3 つの治療薬が市販されその状況が劇的に改善しています。すべての薬剤で早期治療により重症例でも健常児と変わらない成長発達が可能になるという高い有効性が認められています。そして、一般診療では早期診断が難しく、かつ早期治療でなければ治療効果が十分得られにくいという病気の特徴から SMA の拡大 NBS の普及が強く望まれる状況になっています。拡大 NBS を受けて頂くことで多くの患児が発症前に診断でき「発症前」治療につながる事が期待されます (図)。

現在「発症前」に使用可能な治療薬はゾルゲンスマ[®]という薬剤です。この薬剤は正常に働く SMN1 遺伝子を直接体内に補充する遺伝子治療薬であり、SMA の根本的な問題を解決する作用を持つ薬剤です。しかも生涯 1 回のみ 60 分間の点滴で治療は完了し長期持続的に効果を発揮します。他の SMN タンパク質を増やす効果を持つ脊髄腔内への注射薬スピラザ[®]と経口薬エブリスディ[®]の 2 剤は現在「発症後」のみの適応ですが、今後「発症前」の適応拡大が検討されています (表)。

SMA の拡大 NBS は SMA の児の未来の可能性を大きく広げる検査です。この記事をクリックして SMA と拡大 NBS 検査についてもっと知って頂ければ幸いです。



▲ 図：一般診療と NBS の診断時期と治療効果の違い

発売	薬剤	モダリティ	作用機序	適応年齢	投与経路
2017年 8 月	スピラザ [®]	核酸医薬	SMN タンパク質を増加	全年齢 発症後	髄腔内投与 (反復 2-3 回 / 年)
2020年 5 月	ゾルゲンスマ [®]	ウイルスベクター 遺伝子治療薬	SMN 遺伝子補充	2 歳未満 発症前・後ともに可	静脈注射 (単回投与)
2021年 8 月	エブリスディ [®]	低分子薬	SMN タンパク質の増加	生後 2 か月以上 発症後	経口投与 (反復 1 回 / 日)

▲ 表：脊髄性筋萎縮症の有効な治療

(臨床検査科 位田 忍 / 小児神経科 木水 友一)



がんばり屋さん

大阪大学医学部附属病院
初期研修医 2年
矢野 智也 さん

「こんな弱い身体に産んでごめんね」運動音痴な小学生が母と喧嘩したときに、母が少し悲し気な表情で、ポツリとつぶやき仲直りしたことがありました。

自分は生後半年ほどで、呼吸困難となり、先天性僧帽弁閉鎖不全症そうぼうべんへいさふぜんしやうと診断されました。4歳の時に肺炎を契機に心不全となり、状態は悪化。母が入院していた担当医師に頼み込み、大阪母子医療センターに転院しました。搬送先で迎えてくださったのが主治医である萱谷先生でした。先生の「よく来てくれたね」の一言が当時の母の心の重荷を和らげてくれたそうです。もうその時すでに、手術は避けられない状態でした。両親とも手術に対して不安はあったと思いますが、萱谷先生や執刀医の岸本先生の心強い言葉に支えられました。2度の手術を経て、退院。以後、飲み薬を続けながら、通院していましたが、高校生となった頃には飲み薬も無くなり、他の子と変わらない生活を送ることが出来るようになりました。

自分しかしてこなかった経験があるからこそ。そう思い、主治医の母校、大阪大学医学部の門戸を叩きました。勉学に励み、現在は大阪大学医学部附属病院で研修をしております。研修医として2年働いて、入院していた当時のことを色々思い出しました。



当時の辛い記憶、胸に入っていたドレーンを抜くときの痛みや尿道カテーテルの不快感、喉が渴いても水が飲めないなど、今でも覚えています。でも、プラレールの玩具やアンパンマン、機関車トーマスのアニメなど楽しく遊べる環境が辛さを和らげてくれたし、何よりも先生方の点滴を採るのが丁寧だったことが、点滴が痛いという記憶を減らしてくれたのだと、今となっては思います。

こんな自分も今春より大阪母子医療センターで小児科後期研修医として働くこととなりました。当時の父母の英断と主治医の的確な治療で僕はここまで来ました。三人は僕のレジェンドです。

最後に、我が子が入院することになったお父さん、お母さん。今日ここに来てくれて本当にありがとう。貴方たちのおかげでこの子はまだ頑張れます。どうか自分たちを責めないで。貴方たちはこの子のレジェンドです。

自分がこの場にいることに感謝と誇りを思い、子供たちの明日を信じて、自分も頑張っていきます。



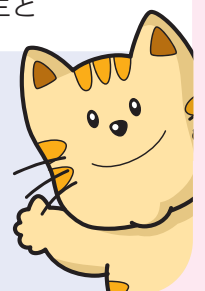
▲ 主治医の萱谷先生と



「がんばり屋さん」に登場して下さる方を募集しています！

当センターで治療を受け、現在各方面で頑張っていっしょの方をご紹介ください。自薦・他薦は問いません。詳細は、下記までお問合せください。

電話：0725-56-0241 (経営企画グループ)





センター公式 SNS について



LINE

昨年 12 月からセンター公式 LINE を開始しました。入院・通院されている患者さんやご家族に必要な情報、お役立ち情報を配信しています。ぜひ、ご登録ください！



facebook

2016 年 10 月から、Facebook の公式アカウントを開設し、継続的に広報活動を行っています。この公式アカウントでは、幅広い方々に当センターを知っていただくことを目的として、当センターの取り組みや各種イベントの活動報告など、様々な情報を発信しています。掲載情報は月 2～3 回のペースで更新し、新たな情報を提供するよう努めています。



菜の花ときのこのからしあえ



材料 (2 人分)

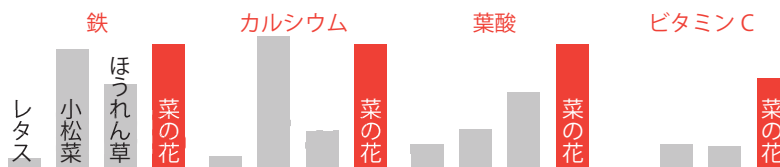
- 菜の花 1/3 袋 (80g)
- しめじ 1/4 袋 (40g)
- ラディッシュ 1 個 (10g)
- レモン汁 } 小さじ 2 (10g)
- 塩 } A 少々
- 酒 } 小さじ 1/2 弱 (2g)
- うすくちしょうゆ ... 小さじ 1 と 1/3 (8g)
- 練りからし 小さじ 1/2 弱 (2g)

食べなきゃ損！菜の花のおどろきの栄養価！

なばな (菜花) は「菜の花」とも呼ばれるアブラナ科の野菜です。11 月から 4 月頃まで出回り、食べ頃は 1～3 月です。下のグラフのように、鉄、カルシウム、葉酸など多くの栄養素の含有量が他の野菜と比べて多く、とても栄養価の高い野菜です。旬の時期にはぜひ食べてほしい、イチオシの食材です。

今回はきのこ合わせたからしあえです。薄切りのラディッシュを加えることで彩りよく仕上がります。25kcal (1 人前) と低エネルギーながらも、栄養たっぷりの副菜です。

(栄養管理室)



▲ 野菜の各栄養素の含有量

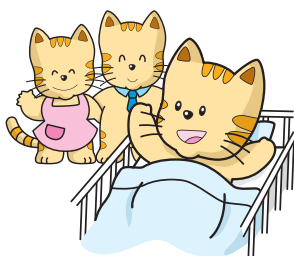
- 下ごしらえ** 菜の花は 2～3cm の長さに切る。しめじは石づきを取り小房に分ける。ラディッシュは薄い輪切りにする。
 - ゆでる** 菜の花は熱湯でさっとゆで、水気をしっかり絞る。しめじは A をふり、ラップして電子レンジに 30 秒ほどかける。
- point!** レモン汁を使うことで、香りと風味がぐっと増し、さっぱりとした味に仕上がります
- まぜる** 2 とラディッシュを合わせ、うすくちしょうゆと練りからしを加えて混ぜる。

／ 医師と栄養士による食育レシピ「こどもの心と体の成長・発達によい食事 I 妊娠期・乳児期」P.48 掲載 ．／

面会制限のお願い

小児棟・ICU・新生児棟

- 1 日 15 分まで (12～20 時の間)
 - ご両親のみ
- をお願いします



母性棟

- 個室のみ
- 週 1 回 30 分以内
- 夫 (パートナー) のみ
- 15～20 時までの間

をお願いします

(2022 年 3 月 14 日現在)

新型コロナウイルス感染拡大防止に関する最新情報はホームページでご確認をお願いいたします

地方独立行政法人大阪府立病院機構 大阪母子医療センター

〒594-1101
 大阪府和泉市室堂町 840
 電話 0725-56-1220 (代)
 FAX 0725-56-5682



基本理念

母と子、そして家族が笑顔になれるよう、質の高い医療と研究を推進します

- ・ 周産期・小児医療の基幹施設として高度で専門的な医療を提供します
- ・ 患者さんとの相互信頼の立場に立った医療を行います
- ・ 地域と連携して母子保健を充実させます
- ・ 母子に関する疾病の原因解明や先進医療の開発研究を進めます